

Gépkönyv



AquaBoy AquaBoy Energy

Fontos információk:

A hibák elkerülése végett a gépkönyvnek mindig kéznél kell lennie, a készüléken végzendő munkálatok előtt a teljes gépkönyvet el kell olvasni és a benne foglaltakat figyelembe kell venni.

Termékismertetőink a legjobb tudásunk szerinti tanácsokkal szolgálnak, tartalmuk azonban ránk nézve jogilag nem kötelező.

Tartalom

1. Szállítási terjedelem.....	3
2. Műszaki adatok.....	3
3. Balesetvédelem.....	3
4. Üzemtechnikai és balesetvédelmi információk.....	4
5. A beszerelés feltételeire vonatkozó fontos információk.....	5
6. Rendeltetési cél és funkció	6
7. Első beszerelés	6
7.1. Fali tartó felszerelése.....	6
7.2. Beszerelés	7
7.3. Üzembe helyezés	7
8. Garancia	7
9. Üzemeltető kötelezettségei	8
10. Hibakalauz	8

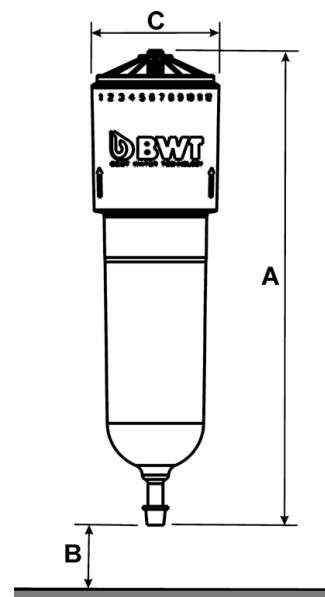
1. Az AquaBoy és az AquaBoy Energy készülékek szállítási terjedelme

1. AquaBoy 120 I. vagy AquaBoy Energy
Mindkét terméken található egy dátumgyűrű, mely a következő szűrőcserére hívja fel a figyelmet.
2. Gépkönyv
3. Nem a készülékkel együtt szállított tartozék
 - a. Vízcsap a mosogatópultba történő beszereléshez
 - b. Nemesacél szövettömlő a sarokszelepre történő csatlakoztatáshoz (hideg víz), 3/8" x JG 1/4" menet
 - c. Rögzítő anyag

2. Technikai adatok

AquaBoy		120 I Energy
kimeneti csatlakozás	JG	1/4" (6,35 mm)
bemeneti csatlakozás átmérője	mm	9,65
névleges nyomás	bar	8
Max. teljesítmény	l/h	200
Min. nyomás	bar	1
Névleges teljesítmény	l/h	120
A szűrő max. hasznos élettartama	liter	10.000*
Max. vízhőmérséklet	°C	30
Max. környezeti hőmérséklet	°C	40
Környezeti hőmérséklet tárolásnál	°C	-20- +40-ig
Teljes magasság A	mm	300
Földtől mért távolság B	mm	200
Szűrőpatron átmérője C	mm	80
Szűrőpatron súlya (száraz /nedves)	kg	0,5 / 0,7
Beüzemelési helyzet		függőleges
Termékkód		7-812534 I 7-812535

* maximum 6 hónap



3. Balesetvédelem

BWT különös figyelmet fordít a készülékek lehető legnagyobb biztonságára.

A balesetvédelmet célzó intézkedések ellenére szakszerűtlen használatkor minden készülék esetén fennáll az esetleges balesetveszély.

Ezért – az Önök biztonsága érdekében – alábbiakban foglaljuk össze az üzemtechnikai és balesetvédelmi információkat, melyeket figyelembe kell venni.

4. Üzemtechnikai és balesetvédelmi információk

Szakképzett személyzet

BWT által gyártott szűrőkészülékek szerelését, üzembe helyezését és karbantartását csak megfelelő oktatásban részesült és az ezekre a munkálatokra feljogosított személyek végezhetik el. Például szakképzéssel rendelkező vízvezeték szerelő.

Rendeltetésszerű használat

A szűrőegység kifogástalan és biztonságos üzemeltetéséhez annak beszerelésekor, használatakor, valamint karbantartásakor jelen gépkönyvben írtak szerint kell eljárni.

Felelősség kizárása

Vevő kötelezi magát, hogy a számára átadott kezelési útmutatókban írtakat pontosan betartja ill. betartatja, a figyelmeztetéseket figyelembe veszi és a megvásárolt készüléket kizárólag rendeltetésszerűen használja. Kérjük, hogy szűrőegységeinket pontosan a jelen kézikönyvben megadott útmutatások szerint szerelje be és üzemeltesse. Cégünk nem vállal felelősséget azokért az esetleges károkért ill. következményes károkért, melyek a hibás beszerelésből, nem rendeltetésszerű használatból és szakszerűtlen üzemeltetésből erednek.

Kérjük, hogy kibontás előtt ellenőrizze a csomagolás sértetlenségét, szállításból eredő sérüléseit, majd kicsomagolás után alaposan ellenőrizze a terméket, hogy a szállítás során nem keletkezett-e rajta sérülés.

Ártalmatlanítás

A lemerült AquaBoy 120 ill. Energy szűrőpatront maradék szemétként ill. háztartási hulladékként lehet ártalmatlanítani.

A szűrőegységre vonatkozó előírások

Tilos a készüléket mikrobiológiailag nem biztonságos vagy bizonytalan minőségű víz kezelésére használni, ha a víz megfelelő fertőtlenítése, kezelése nincs biztosítva a készülék előtt vagy után. Tápvízként kizárólag ivóvízminőségű hideg vizet használjon, ami megfelel alábbi vízminőségi követelményeknek:

Összes vas és mangán: < 0,2 mg/l

Szabad aktív klór: < 0,5 mg/l

Hőmérséklet: 4 – 30°C

Max. statikus nyomás: 8 bar

Min. áramlási nyomás: 1 bar

Ismeretlen mikrobiológiai összetételű tápvizet megfelelő fertőtlenítés nélkül ne használjon!

Hosszabb üzemszünetek (hétvége, szabadság, stb.) esetén a szűrőegység hozzáfolyásánál lévő vízcsapot zárja el.

Javasoljuk, hogy az újbóli vízvételezés előtt 3 liternyi vízmennyiséggel öblítse át a szűrőt. A szűrőegység hosszabb időn át tartó üzemén kívül helyezését kerülje le. 4 hetes vagy azt meghaladó időtartamú leállítást követően cserélje ki a régebbi szűrőt egy eredeti szűrőegységgel.

A nemesacél szövettömlőt 5 éves élettartamát követően ki kell cserélni.

5. A beszerelés feltételeire vonatkozó fontos információk

A beszerelésre vonatkozó helyi előírásokat (pl. DIN 1988), az általános irányelveket és higiéniai feltételeket, valamint a műszaki adatokat figyelembe kell venni.

Bizonyos országokban ennek a szűrőegységnek a beszereléséhez rendszerleválasztó szükséges.

Az új vagy a csere szűrőegység beszerelésekor ellenőrizni kell, hogy minden alkatrész megvan-e ill. nem történt-e sérülés a szállítás során.

A szűrő flexibilis beömlő csöve előtt elzárószelepet kell beszerelni.

Az olyan alkatrészek, mint flexibilis csövek, csatlakozó készletek, stb., beszerelésekor figyelembe kell venni a beépítési méreteket, hajlásszögeket és egyéb méreteket.

A készüléket függőleges helyzetben kell üzemeltetni.

A szűrőegység beszereléséhez olyan helyet válasszon ki, ahol a hálózati vízellátásra történő csatlakoztatása egyszerűen megoldható.

A készülék magában foglalja az engedélyezett visszafolyásgátlót (DVGW által bevizsgált, DIN 3269-1 ill. DIN 3269-2 szerinti, visszafolyásgátló).

Kerülje el a szűrőegység mechanikai sérülését!

A hibás alkatrészeket ki kell cserélni.

A beszerelés helyének fagymentesnek és a közvetlen napsugárzástól védettnek kell lennie.

Ne szerelje be a szűrőegységet hőforrások és nyílt láng közelében!

A szűrő nem érintkezhet vegyszerekkel, oldószerekkel és azok gőzeivel.

Fenti feltételek be nem tartása esetén nem garantáljuk a működőképességet.

A beszerelés dátuma

A beszerelés előtt az újonnan történő beszerelés vagy a csere dátumát (aktuális dátum + max. 6 hónap) a szűrőegység címkéjén fel kell tüntetni.

Installation am /
Installed on / Installation le: _____
Nächster Filtertausch am /
Filter replacement next due on /
Prochain remplacement du filtre: _____

A szűrőegységen be kell állítani a dátumgyűrűt (aktuális hónap + max. 6 hónap).



A max. belépőnyomást nem szabad meghaladni!

Figyelem! 8 bar értéket meghaladó belépőnyomás esetén a szűrő előtt nyomáscsökkentőt kell beszerelni. Ezután a belépőnyomást 4 bar értékre kell beállítani.

A szűrő működéséhez min. 1 bar belépőnyomás szükséges.

Nyomásingadozások és vízlökés esetén a vízlökésből és a nyugalmi nyomásból származó értékek összege nem haladhatja meg a 8 bar névleges nyomást, miközben nem haladhatjuk meg a 2 bar pozitív vízlökést és a negatív vízlökés a kialakuló áramlási nyomás 50 %-ánál nem lehet alacsonyabb (ld. DIN 1988 2.2.4. pont).

6. Rendeltetési cél és funkció

A szűrőegység eltávolítja a kellemetlen szagokat és ízeket (pl. klór), a természetes színező anyagokat (pl. huminanyagok). Emellett az ivóvíz higienizálását szolgálja.

A víz először az aktívszén blokkon folyik át. A nagy felület és a porozitás lehetővé teszi a nem kívánatos, vízben oldódó, szerves anyagok adszorpcióját. Ezáltal távolítja el a természetes színező és szaganyagokat.

Fentiekkel egyidejűleg sor kerül az esetleg jelen lévő és zavarosságot okozó anyagok szeparációjára.

Végezetül elvégzi a víz membránszűrését az ultraszűrő membránnal (dead-end szűrés, azaz az áramló közeg teljes egészében áthalad a szűrő felületen).

A pórusméret olyan kicsi, hogy a baktériumokat biztosan visszatartja. Emellett a szűrőegység baktériumölő anyaga lehetővé teszi a 6 hónapos élettartamot. A baktériumölő hatás nélkül a baktériumok elszaporodnának.

Csak AquaBoy Energy szűrőnél:

A AquaBoy Energy szűrőegység emellett vízkeménység stabilizáló szert is adagol, hogy ezáltal csökkenteni lehessen a csőrendszerben a vízkőlerakódás mértékét.

Ezáltal a zavaró vízkő maradványok mennyiségét nagy mértékben csökkenteni lehet.

7. Első beszerelés

FONTOS!

Szereléskor ne alkalmazzon nagy erő kifejtést, mert ilyenkor a szűrőegység garanciája hatályát veszti.

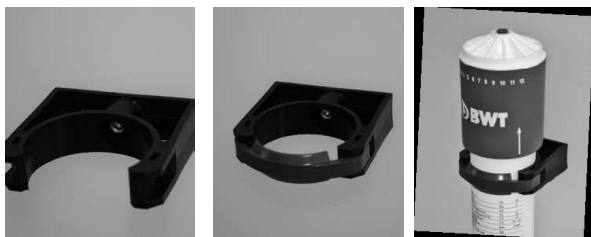
A műszaki adatokat (2. fejezet) és az üzemtechnikai és balesetvédelmi információkat (4. fejezet) figyelembe kell venni.

0 °C fok alatti tárolás esetén a kicsomagolt készüléket az üzembe helyezés előtt min. 24 órán át a beszerelés helyén mért környezeti hőmérsékleten kell tárolni.

Az olyan alkatrészek, mint flexibilis csövek, csatlakozó készletek, stb. szerelésekor figyelembe kell venni a beépítési méreteket, hajlásszögeket és egyéb méreteket.

7.1. Fali tartó felszerelése (amely alkatrészt nem szállítjuk a szűrőegységgel együtt)

- Szerelje fel megfelelő helyen a rögzítő bilincset.
- A beépítési magasságnak min. 400 mm-nek kell lennie.



7.2. Beszerelés

- Helyezze el megfelelő helyen a csapot (amely alkatrészt nem szállítjuk a szűrőegységgel együtt). Külön kell a bekötéshez szükséges szerelvényekkel együtt megrendelni!
- A nemesacél flexibilis csövet a hollandi anya segítségével rögzítse a sarokszelepen (amely alkatrészt nem szállítjuk a szűrőegységgel együtt).
- Csatlakoztassa a szűrőegység tengelycsapját a nemesacél flexibilis csőre.
- Csatlakoztassa a műanyag csövet a szűrőegység felső végéhez, az ott található gyors-csatlakozó segítségével. A műanyag cső nem tartozéka a szűrőegységnek, külön kell megrendelni.
- A gyors-csatlakozónál ellenőrizze, hogy a csövet tartó szorító gyűrű (világos szürke gyűrű) kissé kiáll-e. A műanyag csövet kissé húzza meg, ellenőrizze, hogy a szorító gyűrű a helyén tartja-e a csövet és megfelelő a tömítése.

7.3. Üzembe helyezés

- Lassan nyissa ki a sarokszelepet.
- A vízcsapot az emelőkar megnyomásával működtesse, míg ki nem lép a víz.
- Ellenőrizze, hogy nincs-e tömítetlenség a beszerelt szűrőegységen.
- Folyassa a vizet 5 percen át, majd ezt a vizet engedje el. Az 5 percen át tartó folyamatos átfolyást követően használhatja a vizet.

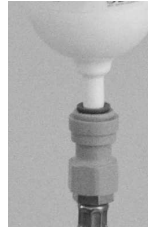
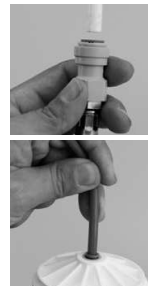
A szűrőegység cseréje

Fontos! 10.000 liter vízmennyiség átfolyása után vagy akkor, ha a szűrőnél jóval kisebb mennyiségű víz folyik ki, de legkésőbb 6 hónap elteltével, a szűrőegységet ki kell cserélni.

- Ehhez a szűrő mindkét oldalán található szürke szorító gyűrűket lefelé kell nyomni, és így ki tudja húzni a műanyag csövet felülről, alulról pedig a csatlakozót le tudja venni.
- Ha nem tudja kihúzni a csövet ill. a tengelycsapot, egyenletesen kell eloszlni a nyomásnak a gyűrűre.
- Helyezze be az új szűrőegységet és ellenőrizze, hogy a szürke szorító gyűrűk a helyükön vannak-e

Fontos!

- 1) A kisberendezés baktériumok elszaporodása elleni folyamatos védelmét rendszeres, legalább 3 havonta történő fertőtlenítéssel, illetve szűrőcserékkel és ezüstözött gyantával biztosítani kell. A beüzemelés, a fertőtlenítést és a szűrőcserét a Kérelmezőnek szervizszolgáltatás keretében biztosítani kell.
- 2) Beüzemeléskor, illetve hosszabb (2-3 napos) üzemszünet után szigorúan be kell tartani a használati útmutatóban leírtakat. Beüzemelés során, illetve hosszabb (2-3 nap) üzemszünet után a kisberendezést át kell öblíteni. Beüzemeléskor 5 perces folytatással történő átöblítés szükséges, 2-3 napos üzemszünet után legalább 5 perces folytatással történő átöblítés szükséges. Az átöblítés során nyert vizet ivóvízként, illetve ételkészítési céllal felhasználni nem szabad. Nagy ammónium tartalmú nyersvíz esetén a nitrit megjelenésének kockázata nő, így a kisberendezés alkalmazása során a helyi ivóvíz minőségét figyelembe kell venni.
- 3) A berendezés által kezelt víz fogyasztása csecsemők és kisgyermek számára egészségi kockázatot jelent a nitrit tartalom miatt (csecsemők esetén az ivóvíz nitrit tartalma ún. methemoglobinémiát, azaz kék kórt okozhat).



- 4) A kisberendezés kizárólag ivóvíz minőségű vízzel ellátott hálózatról működtethető, és nem eredményezheti a kezelésre szánt víz minőségének romlását. A kezelendő víz hőmérséklete nem haladhatja meg a 30°C-ot.
- 5) A kisberendezés a vizsgálati eredmények alapján alkalmas volt a szabad aktív klór, valamint a szerves klór vegyületek mennyiségének csökkentésére.

8. Garancia

A garanciális idő alatt felmerülő meghibásodás esetén, kérjük, forduljon szerződéses partneréhez ill. a beszerelést végző céghez, megadva a készülék típusát és a gyártási számot (ld. műszaki adatok ill. a készülék adattáblája).

Garanciális igény csak akkor áll fenn, ha a jelen gépkönyvben közölt útmutatásokat betartották.

9. Az üzemeltető kötelezettségei

Rendszeresen ellenőrizni kell, hogy a készülék nem folyat-e.

A működőképesség és hatékonyság előfeltétele, hogy üzemeltető elvégezze a szűrő cseréjét. A szűrőt rendszeresen – az üzemi feltételektől függően csökkenő víznyomás esetén, legkésőbb 10.000 liter átfolyását követően ill. 6 havonta – ki kell cserélni.

Az ivóvíz élelmiszer

Emiatt a munkálatok végrehajtása során a higiéniai szempontokat magától értetődően figyelembe kell venni.

Tömítettség ellenőrzése: naponta

Szűrőcsere: max. 6 hónap elteltével

Nemesacél szövettömlő cseréje:

5 év elteltével

DIN 1988 szerint a gyorsan kopó alkatrészek cseréjét szakképzett személyzetnek kell elvégeznie (forgalmazó vagy a beszerelést végző cég szakembereinek). Karbantartás nem szükséges, ha a szűrő cseréjét rendszeres időközönként elvégzik.

Hiba	Oka	Megszüntetése
Nincs víz	A vízellátást elzárták	A beömlő- vagy elzárószelepet a szűrő előtt vagy után nyissa ki
	Rosszul szerelték be a szűrőt	Ellenőrizze az átfolyási irányt (dátumgyűrűn lévő, az irányt jelző nyíl)
	A rendszer nyomása túl kicsi	Ellenőrizze a rendszer nyomását
Kicsi az átfolyási teljesítmény	Túl sok az idegen anyag a szűrőegységre menő vízben	A szűrőt idő előtt ki kell cserélni
Folyat a csavarkötéseknél	Hibás a tömítés	Ellenőrizze a tömítéseket és szükség szerint cserélje ki azokat